

---

# **YUNUS EMRE ORTAOKULU**

---

**2015-2019  
STRATEJİK PLANI**

---

**Kütahya - 2015**

**T.C.  
KÜTAHYA MİLLİ EĞİTİM  
MÜDÜRLÜĞÜ**

**YUNUS EMRE ORTAOKULU  
2015-2019 STRATEJİK PLANI**

**Kütahya-2015**



*“Okul sayesinde, okulun vereceđi ilim ve fen sayesinde ki Türk milleti, Türk sanatı, Türk ekonomisi, Türk şiir ve edebiyatı bütün g zellikleriyle geliřir”.*

Mustafa Kemal ATAT RK

## OKUL MÜDÜRÜ SUNUŞU

Geçmişten günümüze gelirken var olan yaratıcılığın getirdiği teknolojik ve sosyal anlamda gelişmişliğin ulaştığı hız, artık kaçınılmazları da önümüze sererek kendini göstermektedir. Bir milleti hür, bağımsız, şanlı, yüksek bir topluluk haline getirecek olan eğitim, amaç ve hedefleri önceden belli olan, anlık kararlarla değil de belli bir strateji dâhilinde yürütülen eğitimidir. Mustafa Kemal Atatürk'ün sözünde vurguladığı “eğitim” de ancak planlı bir süreçtir.

Bu nedenle Yunus Emre Ortaokulu olarak 2015–2019 yılları arasında hedeflerimizi belirleyerek bu alanda çalışmalarımıza hız vereceğiz. Yunus Emre Ortaokulu olarak bizler bilgi toplumunun gün geçtikçe artan bilgi arayışını karşılayabilmek için eğitim, öğretim, topluma hizmet görevlerimizi arttırmak istemekteyiz. Var olan değerlerimiz doğrultusunda dürüst, tarafsız, adil, sevgi dolu, iletişime açık, çözüm üreten, yenilikçi, önce insan anlayışına sahip bireyler yetiştirmek bizim temel hedefimizdir.

Yunus Emre Ortaokulu stratejik planlama çalışmasına önce durum tespiti, yani okulun SWOT analizi yapılarak başlanmıştır. SWOT analizi tüm idari personelin ve öğretmenlerin katılımıyla uzun süren bir çalışma sonucu ilk şeklini almış, varılan genel sonuçların sadeleştirilmesi ise Okul yönetimi ile öğretmenlerden den oluşan beş kişilik bir kurul tarafından yapılmıştır. Daha sonra SWOT sonuçlarına göre stratejik planlama aşamasına geçilmiştir. Bu süreçte okulun amaçları, hedefleri, hedeflere ulaşmak için gerekli stratejiler, eylem planı ve sonuçta başarı veya başarısızlığın göstergeleri ortaya konulmuştur. Denilebilir ki SWOT analizi bir kilometre taşıdır okulumuzun bugünkü resmidir ve stratejik planlama ise bugünden yarına nasıl hazırlanmamız gerektiğine dair kalıcı bir belgedir.

Stratejik Plan' da belirlenen hedeflerimizi ne ölçüde gerçekleştirdiğimiz, plan dönemi içindeki her yılsonunda gözden geçirilecek ve gereken revizyonlar yapılacaktır. Yunus Emre Ortaokulu Stratejik Planı (2015-2019)'de belirtilen amaç ve hedeflere ulaşmamızın Okulumuzun gelişme ve kurumsallaşma süreçlerine önemli katkılar sağlayacağına inanmaktayız. Planın hazırlanmasında emeği geçen Proje ve Koordinasyon Ekibi'ne ve uygulanmasında yardımcı olacak İl Milli Eğitim Müdürlüğü, AR-GE birim sorumluları olmak üzere tüm kurum ve kuruluşlara öğretmen, öğrenci ve velilerimize teşekkür eder, sevgi ve saygılarımı sunarım.

**Erkan YÜZÜAK**  
**Okul Müdürü**

# İÇİNDEKİLER

OKUL MÜDÜRÜ SUNUŞU .....	2
İÇİNDEKİLER.....	3
TABLolar DİZİNİ .....	4
ŞEKİLLER DİZİNİ.....	4
KISALTMALAR .....	5
TANIMLAR.....	6
GİRİŞ .....	7
BÖLÜM I: STRATEJİK PLAN HAZIRLIK SÜRECİ.....	9
BÖLÜM II: DURUM ANALİZİ.....	13
A. TARİHİ GELİŞİM.....	14
B. YASAL YÜKÜMLÜLÜKLER VE MEVZUAT ANALİZİ.....	15
C. FAALİYET ALANLARI VE SUNULAN HİZMETLER .....	16
D. PAYDAŞ ANALİZİ .....	18
E. KURUM İÇİ VE DIŞI ANALİZ .....	18
F. EĞİTİM VE ÖĞRETİM SİSTEMİNİN SORUN VE GELİŞİM ALANLARI.....	33
G. STRATEJİK PLAN MİMARİSİ .....	34
BÖLÜM III: GELECEĞE YÖNELİM .....	36
A. MİSYON, VİZYON VE TEMEL DEĞERLER.....	37
B. STRATEJİK PLAN GENEL TABLOSU.....	38
C. STRATEJİK AMAÇ, HEDEF VE TEDBİRLER .....	40
BÖLÜM IV: MALİYETLENDİRME .....	54
BÖLÜM V: İZLEME ve DEĞERLENDİRME .....	55
A. 2015-2019 STRATEJİK PLANI İZLEME VE DEĞERLENDİRME MODELİ.....	56

## TABLolar DİZİNİ

Tablo 1: Yunus Emre Ortaokulu'nun Stratejik Plan Koordinasyon Ekibi Tablosu.....	11
Tablo 2: Faaliyet Alanları ve Sunulan Hizmetler Tablosu.....	16
Tablo 3:Okulun Norm Kadro Dağılımı ( 2015) .....	20
Tablo 4: Kurumun Beşeri Kaynaklarımız .....	21
Tablo 5: Personelin Öğrenim Durumlarına Göre Dağılımı.....	21
Tablo 6: Okulun Mali Kaynaklar Tablosu .....	22
Tablo 7: Teknolojik Kaynaklarımız (2014) .....	22
Tablo 8: 2013-2014 Gerçekleşen ve 2015-2019 Tahmini Bütçesini Gösterir Tablo .....	54
Tablo 9: Okulumuzun 2015-2019 Dönemi Tahmini Maliyet Tablosu .....	54

## ŞEKİLLER DİZİNİ

Şekil 1: Stratejik Plan Oluşum Şeması.....	9
Şekil 2: Yunus Emre Ortaokulu Stratejik Planlama Modeli .....	10
Şekil 3: Okulumuzun Temel Değerler .....	37
Şekil 4: Yunus Emre Ortaokulu 2015-2019 Stratejik Planı İzleme ve Değerlendirme Modeli .....	58

## KISALTMALAR

MEBBİS: Millî Eğitim Bakanlığı Bilişim Sistemleri

MEM: Millî Eğitim Müdürlüğü

MEB: Millî Eğitim Bakanlığı

GZFT: Güçlü Yönler, Zayıf Yönler, Fırsatlar ve Tehditler Analizi

PEST: Politik, Ekonomik, Sosyal, Teknolojik Kurum Analizi

VHKİ: Veri Hazırlama Kontrol İşletmeni

KHK: Kanun Hükmünde Kararname

ITEC: Katılımcı Sınıf için Yenilikçi Teknolojiler ( Innovative Technologies for an Engaging Classroom)

TÜBİTAK: Türkiye Bilimsel ve Teknolojik Araştırma Kurumu

BİMER: Başbakanlık İletişim Merkezi

AB: Avrupa Birliği

DYNED: Dinamik Eğitim ( Dynamic Education )

AR-GE: Araştırma Geliştirme

HBÖ: Hayat Boyu Öğrenme

MTE: Mesleki ve Teknik Eğitim

## TANIMLAR

**Devamsızlık :** Özürlü ya da özürsüz olarak okulda bulunmama durumu ifade eder.

**Eğitim Arama Motoru: Sadece** eğitim kategorisindeki sonuçların görüntülediği ve kategori dışı ve sakıncalı içeriklerin filtrelendiğini internet arama motoru.

**Bütünleştirici Eğitim ( Kaynaştırma Eğitimi ) :** Özel eğitime ihtiyacı olan bireylerin eğitimlerini, destek eğitim hizmetleri de sağlanarak akranlarıyla birlikte resmî veya özel örgün ve yaygın eğitim kurumlarında sürdürmeleri esasına dayanan özel eğitim uygulamalarıdır.

**Destek Eğitim Odası :** Okul ve kurumlarda, yetersizliği olmayan akranlarıyla birlikte aynı sınıfta eğitimlerine devam eden özel eğitime ihtiyacı olan öğrenciler ile üstün yetenekli öğrenciler için özel araç-gereçler ile eğitim materyalleri sağlanarak özel eğitim desteği verilmesi amacıyla açılan odaları ifade eder.

**Öğretmenlik Mesleği Genel ve Özel Alan Yeterlilikleri:** Öğretmenlik mesleğini etkili ve verimli biçimde yerine getirebilmek için sahip olunması gereken genel bilgi, beceri ve tutumlar ile alanlara özgü olarak sahip olunması gereken bilgi, beceri ve tutumlardır.

**Örgün Eğitim Dışına Çıkma :** Ölüm ve yurt dışına çıkma haricindeki nedenlerin herhangi birisine bağlı olarak örgün eğitim kurumlarından ilişik kesilmesi durumunu ifade etmektedir.

**Zorunlu Eğitim:** Dört yıl süreli ve zorunlu ilkokullar ile dört yıl süreli, zorunlu ve farklı programlar arasında tercihe imkân veren ortaokullar ve imam-hatip ortaokullarından oluşan ilköğretim ile ilköğretime dayalı, dört yıllık zorunlu, örgün veya yaygın öğrenim veren genel, mesleki ve teknik öğretim kademelerinden oluşan eğitim sürecini ifade eder.

**Örgün Eğitim:** Belirli yaş grubundaki ve aynı seviyedeki bireylere, amaca göre hazırlanmış programlarla, okul çatısı altında düzenli olarak yapılan eğitimidir. Örgün eğitim; okul öncesi, ilkokul, ortaokul, ortaöğretim ve yükseköğretim kurumlarını kapsar.

**Özel Eğitime İhtiyacı Olan Bireyler ( Özel eğitim gerektiren birey ) :** Çeşitli nedenlerle, bireysel özellikleri ve eğitim yeterlilikleri açısından akranlarından beklenen düzeyden anlamlı farklılık gösteren bireyi ifade eder.

**Yaygın Eğitim :** Örgün eğitim sistemine hiç girmemiş ya da örgün eğitim sisteminin herhangi bir kademesinde bulunan veya bu kademedan ayrılmış ya da bitirmiş bireylere; ilgi, istek ve yetenekleri doğrultusunda ekonomik, toplumsal ve kültürel gelişmelerini sağlayıcı nitelikte çeşitli süre ve düzeylerde hayat boyu yapılan eğitim, öğretim, üretim, rehberlik ve uygulama etkinliklerinin bütünüdür.

**Özel Yetenekli Bireyler:** Zeka, yaratıcılık, sanat, liderlik kapasitesi, motivasyon ve özel akademik alanlarda yaşlarına göre daha yüksek düzeyde performans gösteren bireyi ifade eder.



# GİRİŞ

Gelişim ve deęişim süreçlerinin hız kazandığı çağımızda; bu süreçlere zamanında adapte olabilen toplumların ekonomik, kültürel ve siyasal alanda daha hızlı geliştikleri bilinmektedir. Bu deęişim ve gelişimi yakalamak ancak nitelikli insan kaynakları ile başarılabilir. Bunun için ülkelerin sahip oldukları insan kaynaklarını nitelikli işgücüne dönüştürmesi gerekmektedir.

Eğitim kurumları ülkemizin ihtiyaç duyduğu bu nitelikli insan kaynaklarını yetiştirme işlevi gören kurumlardır. Bu kadar hayati önem taşıyan eğitim kurumlarının planlı çalışması kaçınılmazdır.

Kamu idarelerinin daha verimli ve etkin faaliyetler yürütmesi atıkları adımların doğru olmasıyla mümkündür. Bunu sağlamanın yolu da planlama yapmaktan geçmektedir. 5018 sayılı Kamu Malı Yönetimi ve Kontrol Kanunu kamu idarelerine kalkınma planları, ulusal programlar, ilgili mevzuat ve benimsedikleri temel ilkeler çerçevesinde geleceğe ilişkin misyon ve vizyonlarını oluşturma, stratejik amaçlar ve ölçülebilir hedefler belirleme, performanslarını önceden belirlenmiş olan göstergeler doğrultusunda ölçme ve bu süreçlerin izlenip değerlendirilmesi amacıyla katılımcı yöntemlerle stratejik plan hazırlama zorunluluğu getirmiştir.

Bu kapsamda 2010-2014 yıllarını kapsayan ilk stratejik plandan sonra 2015-2019 yıllarını kapsayan ikinci stratejik planımız hazırlanmıştır. Bu plan hazırlanırken katılımcılığa önem verilmiş paydaşlarımızın görüşleri dikkate alınmıştır.

Planımız Kütahya Milli Eğitim Müdürlüğümüzün 2015-2019 Stratejik Plan Taslağı doğrultusunda hazırlanmış olup hazırlık sürecinde neler yaptığımızdan, durum analizimizden, geleceğe yönelim bölümünden, maliyetlendirme bölümünden son olarak izleme ve değerlendirme bölümlerinden oluşmaktadır.

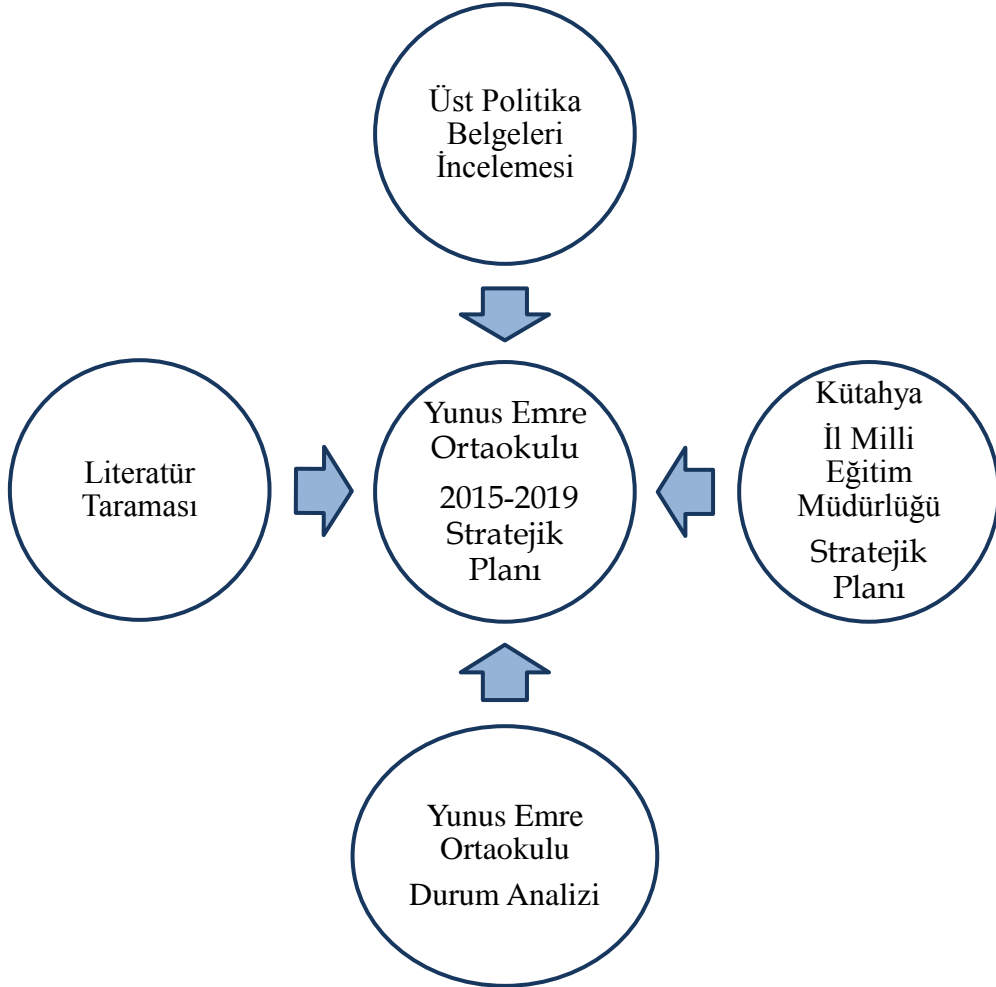
# **I. BÖLÜM**

## **HAZIRLIK SÜRECİ**

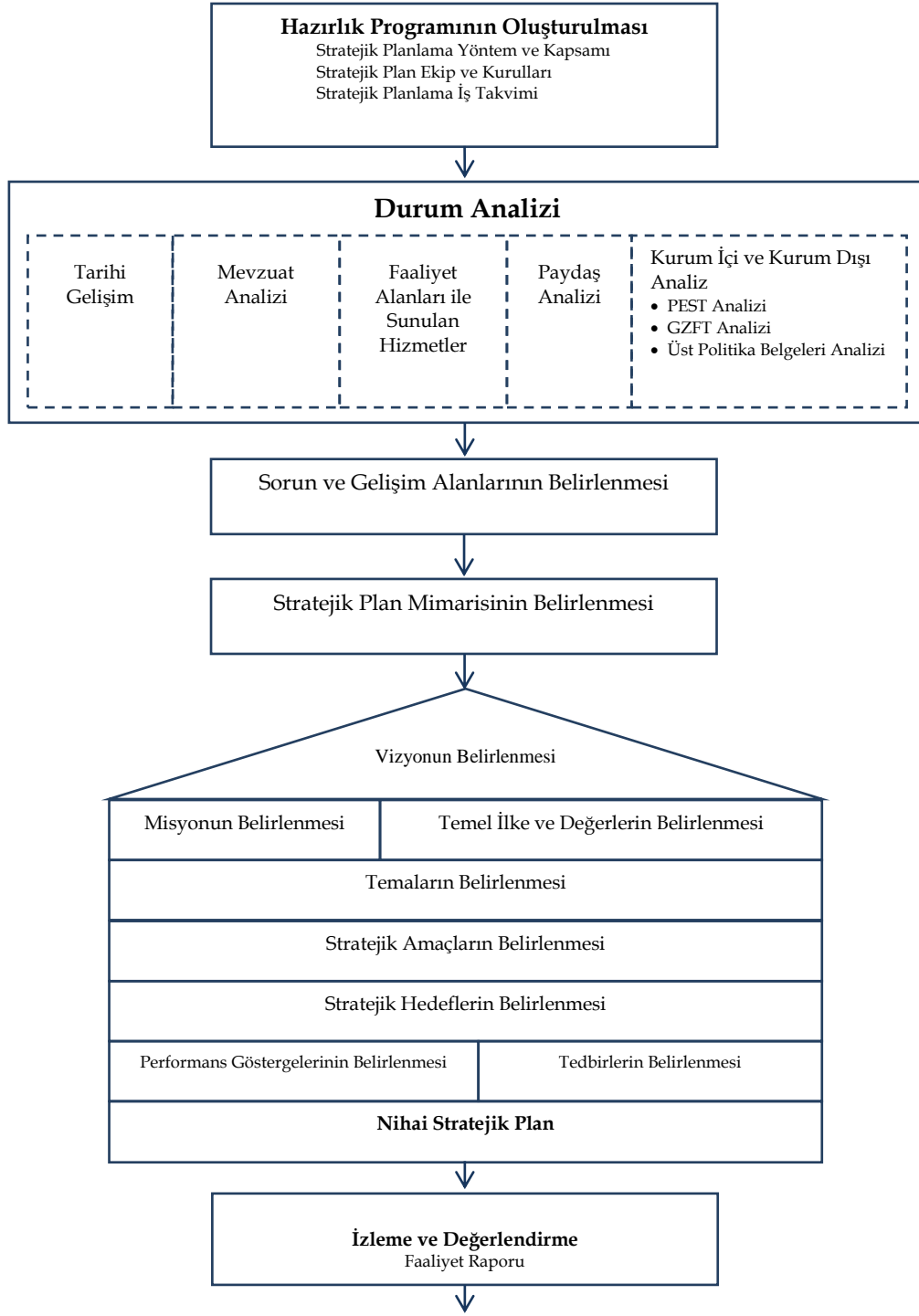
## A. STRATEJİK PLAN HAZIRLIK SÜRECİ

Kütahya Yunus Emre Ortaokulu stratejik planı literatür taraması, üst politika belgeleri, durum analiz raporu, iç ve dış paydaşların görüşleri tüm görüş ve önerileri ile eğitim önceliklerinin plana yansıtılabilmesi için geniş katılım sağlayacak bir model benimsenmiştir.

Stratejik planımızın temel yapısı MEB Stratejik Planlama Üst Kurulu tarafından kabul edilen ve üç temadan oluşan Stratejik Plan yapısına göre ( Eğitim ve Öğretime Erişimin Arttırılması, Eğitim ve Öğretimde Kalitenin Arttırılması ve Kurumsal Kapasitenin Geliştirilmesi ) paydaşların görüş ve önerileri dikkate alınacak şekilde oluşturulmuştur.



Şekil 1: Stratejik Plan Oluşum Şeması



**Şekil 2: Yunus Emre Ortaokulu Stratejik Planlama Modeli**

**Tablo 1: Stratejik Plan Koordinasyon Ekibi**

S. NO	ADI SOYADI	GÖREVİ
1	Erkan YÜZÜAK	OKUL MÜDÜRÜ
2	Nuri SÜLÜK	ÖĞRETMEN
3	Yasin KEF	ÖĞRETMEN
4	Özer BAŞER	ÖĞRETMEN
5	Ali Osman ÖZLEBLEBİCİ	ÖĞRETMEN
6	Hatice YILDIRIM	ÖĞRETMEN
7	OKUL AİLE BİRLİĞİ BAŞKANI	NURTEN ATAK

# YUNUS EMRE ORTAOKULU MÜDÜRLÜĞÜ

## 2015-2019 STRATEJİK PLANLAMA SÜRECİ

Yunus Emre Ortaokulunun 2015-2019 yıllarını kapsayacak Stratejik Planını hazırlamak için “Stratejik Plan Üst Kurulu” ve “Stratejik Plan Ekibi” oluşturulmuştur. Stratejik Plan Ekibi tarafından uygulanacak olan Strateji Planlama adımları için çalışma takvimi oluşturulmuştur.

Kütahya İl Milli Eğitim Müdürlüğü, Stratejik Plan Ekibi Koordinasyon Ekibi tarafından Kapsamlı Stratejik Planlama Eğitimleri düzenlenmiştir. Okul Müdürümüz Erkan YÜZÜAK 11 Şubat 2014 tarihinde eğitime katılmıştır.

Kütahya MEM ve Zafer Kalkınma Ajansı işbirliğiyle Kütahya Belediyesi Ahmet Yakupoğlu Kültür merkezinde 2014/38 nolu Stratejik Planlama Semineri Yrd. Doç. Dr. Arıl CANSEL tarafından 07/11 Nisan 2014 tarihleri arasında 30 saat 5 gün süreli olarak düzenlenmiştir. Seminere Okul Müdürümüz Erkan YÜZÜAK, Fen ve Teknoloji öğretmenimiz Ali BERBER katılmıştır.

Stratejik planın ilk bölümü olan okulumuzun tarihçesi Stratejik Plan Çalışma Ekibi ile birlikte araştırılarak kaleme alınmıştır. Stratejik Plan Çalışma Ekibi Durum Analizi için okulumuzun bina, personel, öğrenci ve okul performans bilgileri için istatistik çalışması yapmıştır.

Stratejik Plan Çalışma Ekibi oluşturulan tabloların GZFT analizinde kullanmak üzere yorumlamışlardır. Böylelikle okulumuzun Güçlü ve Zayıf yönleri, Fırsat ve Tehditleri anket sonuçları ile birleştirilerek olgunlaştırılmıştır.

Stratejik Plan Çalışma Ekibi İç ve Dış Paydaşları belirleme çalışması yapmış paydaşlarımıza MİSYON ve VİZYON ifadelerimizin belirlenmesinde katkı yapması istenmiştir. Stratejik Plan Çalışma Ekibi Misyon ve Vizyon ifadeleri için paydaşlarımızdan anket, Misyon ve vizyon Öneri Talep Formu ile görüş istemiştir.

Stratejik Plan Çalışma Ekibi üst politika belgelerinde eğitim ile ilgili amaçların bir listesini çıkarmıştır. Bu listedeki eğitim hedeflerini okulumuzun ortaokul olmasından dolayı önceliklendirmiş, Milli Eğitim Bakanlığı, Kütahya İl Milli Eğitim Müdürlüğü, Stratejik Planı ile karşılaştırmıştır. Böylelikle okulumuzun amaçları ile belirtilen planlar arasında uyum sağlanmıştır.

Üst Politika belgelerinde belirtilen hedefler ile okul bina; personel, öğrenci ve performans bilgi tabloları hedeflerimizin ortaya çıkması açısından önemli bilgiler içerdiği görülmüştür. Bu bilgiler okulumuzun iyileştirmeye açık alanları olarak kabul edilmiş, Memnuniyet Anket Analizi ile birleştirilerek bir rapor hazırlanmıştır.

Bu faaliyet raporunu Stratejik Planlama ekibi okulumuz öğretmenleri, tesadüfi örneklemle seçerek belirlediğimiz öğrenci ve velilerimiz, Okul Aile Birliği Başkanı, Mahalle Muhtarı ile okul faaliyet plan dönemi sonuna kadar oluşturulmuştur.

Bu faaliyetler günün şartlarına göre ekleme ve çıkarma durumu ayrıca yıllık faaliyet raporlarında belirlenmesi uygun görülmüştür.

## **II. BÖLÜM**

# **DURUM ANALİZİ**

Yunus Emre Ortaokulunun amaç ve hedeflerinin geliştirilebilmesi için sahip olunan kaynakların tespiti, güçlü ve zayıf taraflar ile kurumun kontrolü dışındaki olumlu ya da olumsuz gelişmelerin saptanması amacıyla mevcut durum analizi yapılmıştır.

## A-TARİHİ GELİŞİM

İlimiz Merkez Fuat Paşa, Meydan ve Gaybi Efendi Mahallerinin Birleştiği Bölgenin okul ihtiyacını karşılamak üzere Fuat Paşa Mahallesiindeki Aydınlık Caddesi üzerinde İnşa Edilen okulumuz, 2. Katlı Olarak Yapılmış ve 10.10.1991 tarihinde yine aynı bölgedeki hürriyet İlkokulunun devamı olarak hizmet vermeye başlamıştır. 3. Katı İse 08/06/1994 tarihinde tamamlanarak Eğitim-Öğretime açılmıştır.

Açıldığı 10/10/1991 tarihinde İlkokul olarak hizmet veren okulumuz 08/06/1994 tarihinden itibaren de Sekiz Yıllık İlköğretim olarak Eğitim-Öğretime devam etmiştir. 2006-2007 Öğretim Yılıının II. Döneminde tamamlanan İki yeni binamızın da hizmete açılmasıyla ikili Öğretimden normal Öğretime geçilmiştir.

2012-2013 Eğitim Öğretim Yılından itibaren hem İlkokul hem Ortaokul olarak devam etmiştir.

2013-2014 Öğretim yılında itibaren ilkokuldan ayrılarak bağımsız olarak ortaokul olarak devam etmektedir.



## B-YASAL YÜKÜMLÜLÜKLER VE MEVZUAT ANALİZİ

**Millî Eğitim Bakanlığı Okul Öncesi Eğitim ve İlköğretim Kurumları Yönetmeliği :** Bu Yönetmeliğin amacı, Millî Eğitim Bakanlığına bağlı resmî ve özel, okul öncesi eğitim ve ilköğretim kurumlarının Türk Millî Eğitiminin genel amaç ve temel ilkelerine uygun olarak görev ve işleyişi ile ilgili usul ve esaslarını düzenlemektir.

Bu Yönetmelik, 05/01/1961 tarihli ve 222 sayılı İlköğretim ve Eğitim Kanunu, 14/06/1973 tarihli ve 1739 sayılı Millî Eğitim Temel Kanunu, 8/2/2007 tarihli ve 5580 sayılı Özel Öğretim Kurumları Kanunu, 30/05/1997 tarihli ve 573 sayılı Özel Eğitim Hakkında Kanun Hükmünde Kararname ile 25/08/2011 tarihli ve 652 sayılı Millî Eğitim Bakanlığının Teşkilat ve Görevleri Hakkında Kanun Hükmünde Kararnamenin 7'nci ve 27'nci maddelerine dayanılarak hazırlanmıştır.

**1739 Sayılı Millî Eğitim Temel Kanunu:** Bu kanuna göre Yunus Emre Ortaokulunun amaç ve görevleri,

Millî Eğitimin genel amaçlarına ve temel ilkelerine uygun olarak, Türk Milletinin bütün fertlerini, Atatürk İnkılap ve İlkelerine ve Anayasada ifadesini bulan Atatürk milliyetçiliğine bağlı; Türk Milletinin milli, ahlaki, insani, manevi ve kültürel değerlerini benimseyen, koruyan ve geliştiren; ailesini, vatanını, milletini seven ve daima yüceltmeye çalışan, insan haklarına ve Anayasanın başlangıcındaki temel ilkelere dayanan demokratik, laik ve sosyal bir hukuk Devleti olan Türkiye Cumhuriyetine karşı görev ve sorumluluklarını bilen ve bunları davranış haline getirmiş yurttaşlar olarak yetiştirmek;

Beden, zihin, ahlak, ruh ve duygu bakımlarından dengeli ve sağlıklı şekilde gelişmiş bir kişiliğe ve karaktere, hür ve bilimsel düşünme gücüne, geniş bir dünya görüşüne sahip, insan haklarına saygılı, kişilik ve teşebbüse değer veren, topluma karşı sorumluluk duyan; yapıcı, yaratıcı ve verimli kişiler olarak yetiştirmek; İlgi, istidat ve kabiliyetlerini geliştirerek gerekli bilgi, beceri, davranışlar ve birlikte iş görme alışkanlığı kazandırmak suretiyle hayata hazırlamak ve onların, kendilerini mutlu kılacak ve toplumun mutluluğuna katkıda bulunacak bir meslek sahibi olmalarını sağlamak;

Böylece bir yandan Türk vatandaşlarının ve Türk toplumunun refah ve mutluluğunu artırmak; öte yandan milli birlik ve bütünlük içinde iktisadi, sosyal ve kültürel kalkınmayı desteklemek ve hızlandırmak ve nihayet Türk Milletini çağdaş uygarlığın yapıcı, yaratıcı, seçkin bir ortağı yapmaktır. Belirtilen görev ve amaçlara ek olarak;

A- Okulumuza gelen her Türk çocuğunu ilgi, istidat ve kabiliyetleri yönünden yetiştirerek hayata ve üst öğrenime hazırlamaktır.

B- Okulumuza gelen her Türk çocuğuna iyi bir vatandaş olmak için gerekli temel bilgi, beceri, davranış ve alışkanlıkları kazandırmak; onu milli ahlak anlayışına uygun olarak yetiştirmek;

C- İlköğretimin son ders yılının ikinci yarısında öğrencilere, ortaöğretimde devam edilebilecek okul ve programların hangi mesleklerin yolunu açabileceği ve bu mesleklerin kendilerine sağlayacağı yaşam standardı konusunda tanıtıcı bilgiler vermek üzere rehberlik servislerince gerekli çalışmalar yapılır.

## C. FAALİYET ALANLARI VE SUNULAN HİZMETLER

2015-2019 stratejik plan hazırlık sürecinde Yunus Emre Ortaokulunun faaliyet alanları ve hizmetlerinin belirlenmesine yönelik çalışmalar yapılmıştır. Bu kapsamda birimlerinin yasal yükümlülükleri, standart dosya planı ve kamu hizmet envanteri incelenerek kurumumuzun hizmetleri tespit edilmiş ve gruplandırılmıştır.

**Tablo 2: Faaliyet Alanları ve Hizmetler Tablosu**

FAALİYET ALANI	HİZMET ALANI
Öğrenci İşleri	<ul style="list-style-type: none"><li>✚ Kayıt Kabul ve Nakil İşlemleri yapılması,</li><li>✚ Devam Takip İşlemlerini yürütülmesi,</li><li>✚ Sınıf Geçme, Ödül, Ceza İşlemleri gerçekleştirilmesi,</li><li>✚ Bursluluk işlemleri takibinin yapılması,</li><li>✚ TEOG sınavı işlemlerinin gerçekleşmesi,</li></ul>
Personel İşleri	<ul style="list-style-type: none"><li>✚ Özlük Hakları Takibi yapılması,</li><li>✚ Sendikal İşlemlerini takip edilmesi,</li><li>✚ Hizmetçi Eğitim faaliyetlerinin gerçekleştirilmesi</li><li>✚ Mali İşlemler, arşivlemenin yapılması,</li><li>✚ Devam Takibin gerçekleştirilmesi,</li></ul>
Rehberlik ve Psikolojik Danışmanlık İşleri	<ul style="list-style-type: none"><li>✚ Öğrenciye yönelik PDR hizmetlerinin uygulanması</li><li>✚ Öğrenci grup çalışmaları yapılması</li><li>✚ Kaynaştırma öğrencilerine yönelik çalışmaların yapılması</li><li>✚ Veliye yönelik PDR faaliyetlerinin yapılması</li><li>✚ Mesleki Tanıtım ve Yönlendirmenin yapılması</li><li>✚ Sınıf Rehberlik İşleri tabibini yapılması</li><li>✚ Psikolojik Danışma çalışmalarının gerçekleştirilmesi</li><li>✚ Sınav Tanıtım İşleri</li></ul>
Bilimsel, Kültürel, Sanatsal ve Sportif Faaliyetler	<ul style="list-style-type: none"><li>✚ Tüm öğrencilerin katılabileceği bilimsel, kültürel sanatsal faaliyetlerin düzenlenmesi</li><li>✚ Okul Dergisi Hazırlamak</li><li>✚ Çeşitli Yarışmalar düzenlemek (Bilgi vb.)</li><li>✚ AB Projeleri, Sosyal projeler, Fen Projeleri yapmak</li></ul>
Fiziki ve Teknolojik Alt Yapı İşleri	<ul style="list-style-type: none"><li>✚ Dersliklerin Bilgisayar - Projeksiyon Elektronik Tahta Sistemi, Ses sistemi ile ilgili çalışmaları koordinesini yapmak,</li><li>✚ Okul ve tüm sınıflarımıza yönelik WEB sayfası hazırlanmasına yönelik çalışmalar</li></ul>

	Okul-Aile Birliđi İşleri	<ul style="list-style-type: none"> <li>✚ Okulun harcamalarını karşılamaya yönelik faaliyetleri gerçekleřtirmek,</li> <li>✚ Okul ile ailelerin işbirliğini artırıcı önlemler almaya yönelik faaliyetler yapmak,</li> </ul>
	Yardımcı Hizmetler İşleri	<ul style="list-style-type: none"> <li>✚ Okul yönetimince yapılacak plânlama ve iş bölümüne göre her türlü yazı ve dosyayı dağıtmak ve toplamak,</li> <li>✚ Hizmet yerlerini temizlemek,</li> <li>✚ Aydınlatmak ve ısıtma yerlerinde çalışmak,</li> <li>✚ Nöbet tutmak,</li> <li>✚ Okula getirilen ve çıkarılan her türlü araç-gereç ve malzeme ile eşyayı taşıma ve yerleřtirme işlerini yapmak,</li> </ul>
<b>EĞİTİM İŞLERİ</b>	Okul Öğrenci Meclisi	<ul style="list-style-type: none"> <li>✚ Eğitim-öğretim ortamının daha uygun duruma getirilmesi, verimin artırılması, öğrenci sorunlarının giderilmesi ve sosyal etkinliklerin düzenlenmesi gibi çalışmalara yer vermek,</li> </ul>
	Zümre Öğretmenleri	<ul style="list-style-type: none"> <li>✚ Programların ve derslerin birbirine paralel olarak yürütülmesi,</li> <li>✚ Ders araçlarından, laboratuvar, spor salonu, kütüphane ve işliklerden planlı bir şekilde yararlanılması sağlamak,</li> <li>✚ Proje ve Performans ödev konularını belirlemek,</li> </ul>
	Şube Öğretmenleri	<ul style="list-style-type: none"> <li>✚ Şubedeki öğrencilerin kişilik, beslenme, sağlık, sosyal ilişkilerin durumu değerlendirilerek alınacak önlemleri görüşür ve alınan genel karar, uygulamak,</li> </ul>
	Sosyal Etkinlikler Kurulu	<ul style="list-style-type: none"> <li>✚ Kulüp ve toplum hizmeti kapsamındaki etkinliklerin verimli bir şekilde yürütülmesi için danışman öğretmenler, öğrenciler, gönüllü veliler ve diđer öğretmenlerle işbirliği içinde çalışmaları koordine sağlamak,</li> <li>✚ Okul dışı etkinliklerde ilgili birimlerle işbirliği yaparak bu çalışmaların yürütülmesi için gerekli tedbirleri almak,</li> </ul>
	Metin İnceleme Komisyonu	<ul style="list-style-type: none"> <li>✚ Okulda yapılan her türlü etkinlikle ilgili dokümanı inceler, okul müdürlüğüne sunar.</li> </ul>

## D. PAYDAŞ ANALİZİ

Katılımcılık stratejik planlamanın temel unsurlarından biridir. Etkileşim içinde oldukları tarafların görüşlerinin alınması kurum ve kuruluşlar için büyük önem taşımaktadır. Yararlanıcıların ihtiyaçlarına cevap verecek nitelikte sürdürülebilir politikaların geliştirilmesi ve tarafların hazırlanan stratejik plan ile gerçekleştirilecek faaliyet ve projeleri sahiplenmesi açısından paydaş analizi önemli bir aşamadır.

Kütahya Yunus Emre Ortaokulu teşkilat yapısı, mevzuatı, hizmet envanteri, standart dosya planı ile faaliyet alanları ve çalıştay sonuçlarından yararlanılarak paydaş listesi hazırlanmıştır. Etki/önem matrisi kullanılarak paydaş önceliklendirmesi yapılmış ve nihai paydaş listesi oluşturulmuştur. Önceliği belirlenen paydaşların özelliklerine göre görüş alma yöntemi belirlenmiş ve “İç Paydaş Anketi” ve “Dış Paydaş Anketi” geliştirilmiştir.

Toplam 6 iç paydaş grubu ( Okul İdaresi, Öğretmenler, Yardımcı Personel, Öğrenciler, Okul Aile Birliği, Kantin İşletmesi ) ve 9 dış paydaşımız (Milli Eğitim Bakanlığı, Valilik, İl Milli Eğitim Müdürlüğü, Veliler, Yerel Yönetimler, Mahalle Muhtarı, Sağlık Kuruluşları Emniyet / Jandarma, Diğer Eğitim Kurumları ) belirlenmiştir.

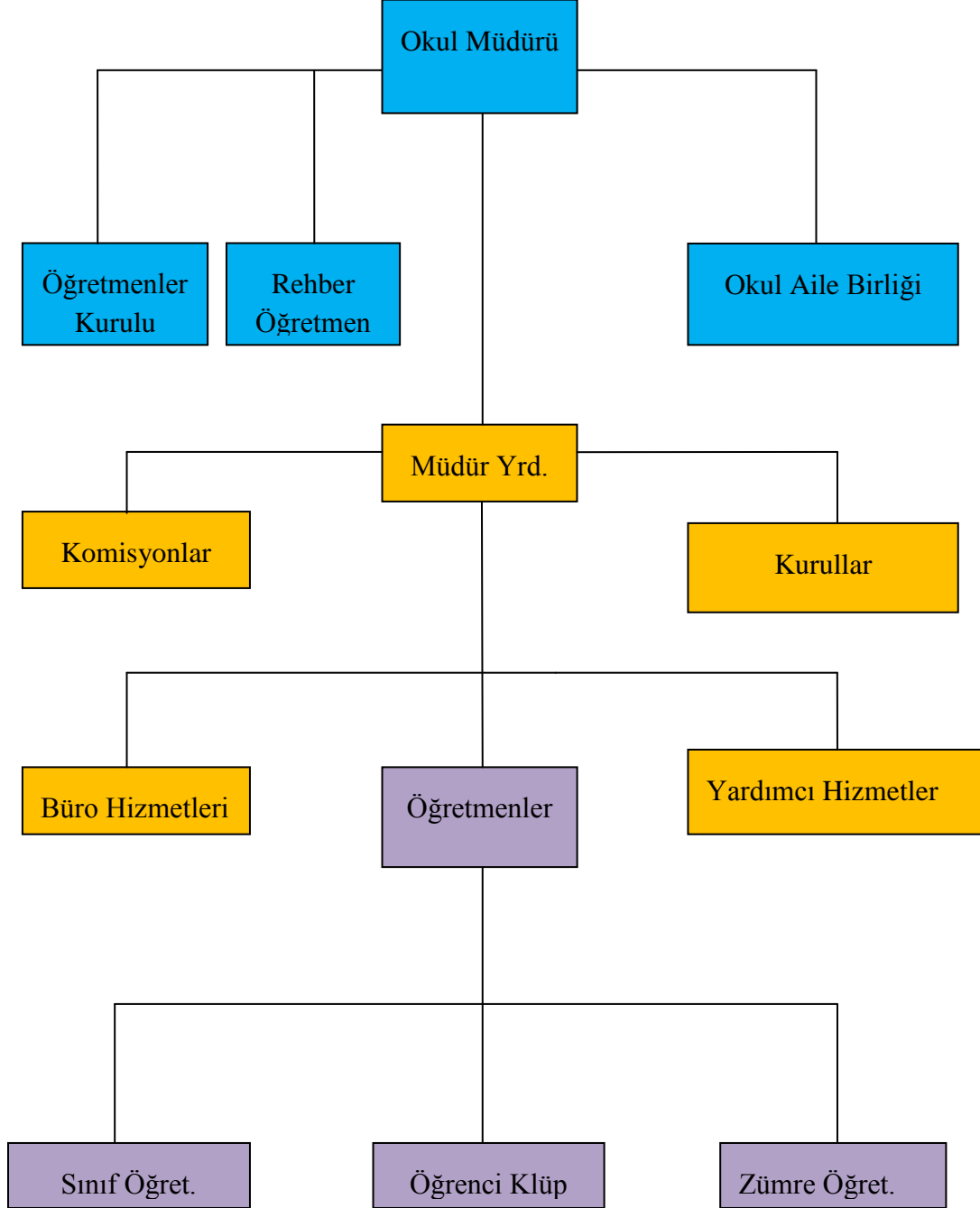
Anketlerde okulumuza yönelik algı, önem ve öncelik verilmesi gereken alanlar ile iç paydaşlarda kurum içi faktörlere, dış paydaşlarda ise talep ettikleri bilgiye ulaşım durumunu belirleyen maddelere yer verilmiştir. İç paydaş anketi okul, kurum, teşkilatındaki yaklaşık 43 kişi, dış paydaş anketi ise 240 katılımcıya uygulanmıştır.

Anket uygulamasının yanı sıra paydaşların görüş ve önerilerini almak amacıyla toplantı ve çalıştaylar düzenlenmiştir. Elde edilen görüş ve öneriler sorun alanlarının belirlenmesinde dikkate alınmış ve geleceğe yönelim bölümündeki hedef ve tedbirlere yansıtılmıştır. Analiz sonuçlarına ilişkin detaylı bilgiler Paydaş Analizi Raporu ve Durum Analizi Raporu’nda yer almaktadır.

## B- KURUM İÇİ VE DIŐI ANALİZ

### Kurum İçi Analiz

### Organizasyon Yapısı



Őekil 1: Yunus Emre Ortaokulu Őeması

## İnsan Kaynakları

Kütahya Yunus Emre Ortaokulu 31/08/2015 tarihi itibarıyla eğitim ve öğretim hizmetleri sınıfında toplam 27 personel ile çalışmalarını sürdürmektedir. Kütahya Yunus Emre Ortaokulu personelinin birimlere göre dağılımı aşağıdaki tabloda verilmiştir.

**Tablo 3: İnsan Kaynakları Dağılımı ( 2015 )**

UNVAN / BRANŞ	DERS SAYISI	NORM	MEVCUT	İHTİYAÇ
TÜRKÇE	85	4	4	--
MATEMATİK	93	4	4	--
FEN VE TEKNOLOJİ	72	3	2	1
SOSYAL BİLG. ÖĞRTMENİ	41	2	2	--
MÜZİK	15	1	-	1
TEKNOLOJİ TASARIM	16	1	1	--
ÖZEL EĞİTİM ÖĞRETMENİ	-	2	1	1
BİLİŞİM ÖĞRETMENİ	17	1	1	--
GÖRSEL SANAT. ÖĞRET.	15	1	1	--
BEDEN EĞİTİMİ	46	2	2	--
İNGİLİZCE	66	3	3	--
DİN KÜLT. VE AHL. ÖGRT	40	2	-	2
REHBER ÖĞRETMEN	-	1	1	--

## Beşeri Kaynaklarımız

**Tablo 4 : Beşeri kaynaklarımız**

Okul Müdürü	1
Müdür yardımcısı	-
Öğretmen	23
Memur	1
Destek Personeli	2
Yunus Emre Ortaokulunda toplam 27 personel görev yapmaktadır.	

**Tablo 5: Personelin Öğrenim Durumlarına Göre Dağılımı ( 2015 )**

Öğrenim Durumu	Öğrenim Durumlarına Göre Dağılımı	
	Sayı	Oran(%)
Yüksek Lisans ( Tezli )	2	7.4
Lisans	21	77.7
Lise	1	0.27
İlköğretim	3	0,09
<b>Genel Toplam</b>	<b>27</b>	<b>100</b>

## Mali Kaynaklarımız

**Tablo 6: Yunus Emre Ortaokuluna Ait Mali Kaynaklarımız**

<b>Yunus Emre Ortaokuluna Ait Mali Kaynak Tablosu Aşağıda Gösterildiği Şekildedir.</b>		
Okul Aile Birliği	2013	7,977.11 TL
	2014	5.996.04 TL
Toplam Kaynak Miktarı	2013	7.977,11 TL
	2014	5.996.04 TL

## Teknolojik Kaynaklarımız

**Tablo 7: Yunus Emre Ortaokuluna Ait Teknolojik Kaynaklarımız**

<b>Malzemenin Türü</b>	<b>Adet</b>
BİLGİSAYAR	6 +17
DİZÜSTÜ BİLGİSAYAR	1
PROJEKSİYON CİHAZI	15
FOTOKOPİ MAKİNASI	1
YAZICI	4
TELEVİZYON	1
FOTOĞRAF MAKİNASI	1



## *Kurum Dışı Analiz*

Yunus Emre Ortaokulu'nun kurum dışı analizinde; kurumumuzu etkileyebilecek dışsal değişimler, eğilimler değerlendirilmeye ve politik, ekonomik, sosyal ve teknolojik değişimler belirlenmeye çalışılmıştır. Okulumuz faaliyet alanında; ilimizdeki durum, gelişmeler, kritik konular ve bu konuların okulumuzu nasıl etkileyebileceği dikkate alınmıştır.

Küreselleşme sürecinin hız kazanması ülkeler ve insanlar arasındaki ilişkileri artırmakta ve ülkelerin büyümesi ve gelişmesine önemli fırsatlar sunmaktadır. Mevcut potansiyellerini kullanarak bu fırsatları değerlendirebilen ülkeler kalkınma sürecini başarıyla sürdürüp gelecekte dünyanın önde gelen ülkeleri arasında yer alacaktır. Ayrıca politik, ekonomik, sosyal ve teknolojik alandaki küresel eğilimler eğitim ve öğretim sistemlerinden beklentileri de etkilemekte ve değiştirmektedir.

Bilgi ve iletişim teknolojilerindeki gelişmeler bilgiye ulaşım imkânlarını geliştirerek geleneksel eğitim anlayışını değiştirmiştir. Eğitim ve öğretimde kullanılan yeni teknolojiler eğitim sisteminin unsurlarını güçlü bir şekilde etkilemektedir. Eğitim ve öğretimde fırsat eşitliğinin artırılması ve hizmet sunumunun iyileştirilmesi amacıyla yeni teknolojilerin eğitim ve öğretim ortamlarına transferi hayati önem taşımaktadır.

Günümüzde ekonomik ve siyasi güç dengeleri değişmektedir. Bazı ülke ve bölgeler yeni küresel güç merkezi olma yolunda ilerlerken bazı ülkeler mevcut güçlerini korumak için çaba sarf etmektedir. Küresel güç merkezi olma yolunda ilerleyen ülkeler ve mevcut güç dengesine sahip ülkeler arasında etkileşim ve karşılıklı bağımlılık giderek artmaktadır. Bu nedenle ülkeler arasındaki ekonomik ilişkiler giderek derinleşmekte ve sınırlar arasındaki geçirgenlik artmaktadır.

Bu durum iş gücünün hareketliliğini de beraberinde getirmektedir. Bu kapsamda nitelikli iş gücünü yetiştirmek tek başına yeterli olmamakta aynı zamanda bu iş gücü potansiyelini ekonomik değere dönüştürmek için üretim süreçlerinde yüksek katma değer oluşturan aşamalara hâkim olmak önem arz etmektedir.

Yakın gelecekte, genç nüfusa sahip gelişmekte olan ülkeler, yaşlı nüfuslu ülkelere oranla iş gücü açısından avantajlı konumda olacaklardır. Ülkemiz nitelikli insan gücünün yetiştirilmesine dönük eğitim-sanayi iş birliği politikalarını güçlendirdiği takdirde içinde bulunduğu demografik fırsat penceresinden faydalanma imkânına sahiptir.

## *Üst Politika Belgeleri*

1	MEB 2015-2019 Stratejik Planı
2	Millî Eğitim Şura Kararları
3	İl Millî Eğitim Müdürlüğü Stratejik planı
4	Bakanlık Mevzuatı
5	62. Hükümet Programı
6	10. Kalkınma Planı

## PEST Analizi

### ( Politik, Ekonomik, Sosyal ve Teknolojik Değişkenleri )

Politik Eğilimler	
1	Okulumuzda çağın gereklerine uygun öğrenci merkezli yeni eğitim müfredatının uygulanması.
2	Okulumuz için Eğitim altyapısı ve teknolojik altyapı konularındaki devlet politikalarının önem kazanması
3	Yunus Emre Ortaokulu Milli Eğitim Bakanlığı politikaları ve Milli Eğitim Bakanlığı Stratejik planlama faaliyetleri ışığında eğitim-öğretim faaliyetlerine devam etmektedir. Öğrencilerini eğitimin merkezine koyan bir yaklaşım sergileyen okulumuz, öğrencilerin yeniliklere açık ve yeniliklerden haberdar, gelişim odaklı olmasını sağlayıcı, önleyici çalışmalarla, risklerden koruyucu politikalar uygulayarak yasal sorumluluklarını en iyi şekilde yerine getirmek için çalışmaktadır.

Ekonomik Eğilimler	
1	Öğrenci velilerin işinin olmaması, İlimizdeki işsizlik sorunları.
2	Eğitim bölgesinde sosyal ve kültürel alanların olmaması.
3	Tüketici eğilimlerinin değişkenliği, eğitime ayrılan pay.
4	Okulumuzda AB eğitim projelerinin devam ediyor olması ve bu projelere ekonomik destek sağlanması.

## Sosyal Eğilimler

1	Veli eğitim seviyesinin düşüklüğü,
2	Eğitimdeki hızlı değişimlere velilerin duyarsız kalması.
3	İnsan hayatını kolaylaştıran teknolojik sistemlerin gündelik yaşamda ve eğitim hayatında daha fazla yer alması.
4	Toplumun eğitimden beklentilerinin akademik başarı odaklı olmasının, eğitimi olumsuz etkilemesi
5	Okulumuzda sosyal ve sportif faaliyetlerin yapılacağı mekânların olmaması.
6	Eğitimden beklentinin meslek edinme ve ücrete endeksli olması.
7	Parçalanmış ailenin çocuk üzerinde olumsuz etkisi

## Teknolojik Eğilimler

1	Teknolojinin amaç dışında kullanılmasına yönelik tehditlerin olması
2	MEB'in MEBBİS ve e-okul uygulamalarının yaygınlaşması.
3	Bilgiye erişim imkânlarının hızla yaygınlaşması.
4	E-Devlet ile ilgili uygulamaların artması

## GZFT Analizi

Okulumuz Stratejik Plan Ekibi tarafından yapılan GZFT çalışmalarımız kapsamında tüm paydaşlarımızın görüş ve düşünceleri alınarak olumlu ve olumsuz bütün yönlerimizin tespit edilmesi için çalışmalar yapılmıştır.

<b>Eğitim ve Öğretime Erişimin Artırılması</b>	
<b>GÜÇLÜ YÖNLER</b>	Okulumuzun bireylerin ilgi ve ihtiyaçlarına cevap verebilecek nitelikte olması
	Okulumuzun çok temiz olması ( Beyaz Bayrak alması ),
	Okulumuz 24 saat ve 30 gün süreyle güvenlik kameralarıyla izleniyor olması,
	Sınıf öğrenci sayılarının Türkiye ortalamasının altında olması ( 18-22 )
	Okulumuzda sportif ve sosyal faaliyet etkinliklerinin fazla olması
	Okulumuzda Yetiştirme kurslarının her sınıf düzeyinde yeterli düzeyde ve oranda açılması
	Okulumuz Personelinin iletişimsel yönünün yüksek olması
	Okulumuzda ihtiyaca uygun personel sayısının yeterli olması
<b>ZAYIF YÖNLER</b>	Üst öğrenime hazırlanan okulumuz öğrencilerinde hedef belirsizliğinin olması
	Okulumuz Velileriyle iletişiminin yeterince iyi kurulamaması
	Okulumuzda gerçekleştirilen etkin ve yararlı çalışmaların yeteri kadar paylaşılamaması
	Okulumuz öğrencilerin disiplin anlayışında eksikliklerinin olması
	Öğrenci ve velilerimizde yeterince okuma alışkanlığının yaygınlaşmaması
	Velilerin çalışmaları nedeniyle yeterince veli eğitimlerinin yapılamaması
	Akademik başarının TEOG sınavında istenen düzeyde olmaması

## Eđitim ve Öğretime Eriřimin Artırılması

Eđitim ve Öğretime Eriřimin Artırılması	
<b>FIRSATLAR</b>	Okulumuzun fiziki yapısının yenilemeye ve geliřtirmeye uygun olması
	İlimizde üniversite ve eğitim fakültesinin bulunması
	Okulumuzun velilerin başarıya aç olması
	Öğrenciler açısından okulumuzun ulaşımın kolay olması
	Okulumuzda tüm branř öğretmenlerinin tam ve kadrolu olması
	Özel Eğitim sınıf öğretmeni ve rehber öğretmenimizin olması
<b>TEHDİTLER</b>	Okulumuz öğrencilerin velilerin eğitim seviyesini düşük olması
	Okulumuz öğrencilerin velilerin ekonomik seviyesini düşük olması
	Okulumuz öğrencilerin okul dışında kalan zamanlarda aileleri tarafından takip edilmemesi
	Okulumuzun çevresinde bulunan internet kafe, park ve benzeri mekânların öğrencilerimiz üzerindeki olumsuz etkileri
	Öğrenciler üzerinde sosyal medyanın olumsuz etkileri,
	Yerel ve ulusal basında eğitim konularına dönük programların az olması
	Okulumuzda güvenlik görevlisinin bulunmaması
	Sosyal medyanın eğitim sistemi üzerindeki olumsuz etkileri,
	Okulumuz Öğretmenlerinin raporlu ve izinli olduđu durumlarda derslerin boş geçmesi
Okulumuza zamansız öğrenci nâkilin gelmesi	

## Eđitim ve Öğretimde Kalitenin Artırılması

<b>GÜÇLÜ YÖNLER</b>	Okulumuzda yeniliđe ve gelişmeye açık, genç öğretmen kadrosunun bulunması
	Okulumuzda EFED değerler eğitimi çalışmalarının etkin bir şekilde gerçekleştirilmesi
	Okulumuzda tüm personelin kolaylıkla ihtiyaç halinde Kütahya MEB birimleriyle iletişime geçebilmesi
	Öğretmenler arasındaki ilişkilerin olumlu ve işbirliğine dayalı olması
	Her türlü yazışmalarda E-Okul duyurularının ve Millî Eğitim Bakanlığı Bilişim Sistemleri (MEBBİS) kullanılması
	Yapılacak iş ve işlemlerin ve resmi yazıların zamanında e-duyuru ile duyurulması.
	Okulumuzun her yönden temizlik ve düzenine önem verilmesi
	Okulumuzda öğrenci disiplin problemlerinin az olması.
	Okulumuzun diđer Meslek kuruluşları ile işbirliği yapılması.
	Okulumuzda idare ve öğretmenler arasındaki ilişkilerin sıcak ve samimi olması
	II. Eğitim bölgelerindeki okullarla sürekli iletişim halinde olunması ve işbirliği içinde olmak,
<b>ZAYIF YÖNLER</b>	Okulumuz öğrenci velilerinde parçalanmış aile sayısının fazla olması.
	Okulumuzda güvenlik görevlisinin bulunmaması.
	Okulumuz öğrencilerinin Teknolojik araçları bilinçsiz kullanmaları
	Öğretmenlere ve yöneticilere yönelik hizmetiçi eğitimlerin sayısının az olması ve genelde başvuranların bu eğitimden yararlanamaması ve bu eğitimlerin verimli olmaması.
	Okulumuzda Toplam Kalite Yönetiminin uygulamalarında istenilen hedefe ulaşılamaması
	Öğrenci velilerin ekonomik sıkıntılarında dolayı anne ve babanın çalışmasından dolayı çocuklarına yeterince ilgilenememesi
	Çalışan velilerin iş yoğunluğu nedeniyle çocuklarıyla ilgilenememesi

## Eđitim ve Öğretimde Kalitenin Artırılması

	Okulumuz öğrencilerin çevreden edindiđi zararlı alışkanlıklarının olması.
	Okulumuzda Akıllı tahta sisteminin henüz kurulmamış olması.
	İstenen ilerlemelerin uygulamaya dönük olarak gerçekleşmemesi.
<b>FIRSATLAR</b>	Okulumuzun yararlanabileceđi AB fonlarının olması
	Okulumuzda Akıllı tahta kurulumu planlama çalışmalarının yapılması
	İlimizde Zafer Kalkınma Ajansı' nın olması.
<b>TEHDİTLER</b>	Okulumuz öğrenci velilerin parçalanmış aile sayısının fazla olması, Öğrencilerimizin büyük çoğunluđun yurtlarda kalması,
	Öğretmen ve idarecilerin sözlü saldırıya maruz kalması.
	Öğretmen yetiştiren kurumların Psikolojik ve değerler eğitimine çok fazla önem vermemesi,
	Okul etrafında sigara satışı ile ilgili gerekli önlemlerin alınmaması ve bu konuda ile ilgili yaptırımların azlığı.
	Okul personeline yönelik BİMER ve Alo 147'ye gelen asılsız şikâyetlerin olması.
	Okulun çevresinde işsiz başı boş gençlerin bulunması, Okul çevresinin okul zamanında ve sonrasında trafik ekipleri tarafından sık kontrol edilmemesi,



## Kurumsal Kapasitenin Geliştirilmesi

Kurumsal Kapasitenin Geliştirilmesi	
<b>GÜÇLÜ YÖNLER</b>	Okulumuzun her alanına ait güvenlik kameralarının bulunması
	Okulumuzda İnternetin ve her türlü teknolojik imkânların olması
	Okulumuza çalışmalarımıza Arge biriminin çalışmalarımıza verdiği desteğin olması
	Okulumuzun doğalgazla ısınır olması,
	Okulumuzun tam gün eğitim yapması
	Okul çok amaçlı iki adet spor salonunun olması.
	Öğrencilerimiz için Beden Eğitimi dersi için erkek ve kız soyunma odalarının olması
	Beden eğitimi öğretmenleri, rehber öğretmen, yardımcı personel kendilerine ait odaların olması,
	Okulumuzda sınıf öğrenci sayılarının dersin işlenişe uygun olması
	Okulumuzda sağlık koşullarına uygun kantinin bulunması ve okulumuzda kantin gelirlerinin bulunması,
	Okul malzemeleri için yeteri kadar odanın bulunması
<b>ZAYIF YÖNLER</b>	Öğrencilerin sosyalleşebilmeleri için yeterli sosyal faaliyet alanlarının azlığı.
	Teknolojik imkanların yetersiz olması.
	Okulumuzun kendilerine ait bütçesinin olmaması.
	Okulumuzda teknisyen olmaması.
	Okulun bulunduğu çevrenin çok göç alması gelen öğrencilerin uyum sağlayamaması
	Okulumuzun toplantılar için çok amaçlı salonunun olmaması
	Okulumuz girişinin Engelli girişinin uygun olarak planlanmamış olması
	Okulumuz bahçesini hem ortaokul ve ilkokul kullanması
	Merdivenlerin çok dar olarak yapılmış olması,

## Kurumsal Kapasitenin Geliştirilmesi

<b>FIRSATLAR</b>	Okulumuzun kayıt bölgesi açısından sayının az olması
	Okulumuzda öğretmenlerin genç ve çalışkan olması
	Okulumuzda görev yapan öğretmenlerin alanında uzman olması
	Eğitim Bölgemizde eğitim öğretimi destekleyecek velilerin bulunması.
<b>TEHDİTLER</b>	Öğrenciler üzerinde sosyal iletişim sitelerin okul ve eğitim ile ilgili kötü mesajlar vermesi
	Okulumuzun bütçesi olmadığı için yeterli maddi kaynağı olmamasından dolayı araç gereç ihtiyaçlarını yeteri kadar karşılayamaması.
	Okul asansörü tamiri için gerekli bütçenin verilmemesi ve asansörümüzün sık sık arıza yapması

## **F. EĞİTİM VE ÖĞRETİM SİSTEMİNİN SORUN VE GELİŞİM ALANLARI**

Yunus Emre Ortaokulu stratejik plan ekibinin paydaş analizi, kurum içi ve dışı analiz sonucunda yapılan faaliyetlere ilişkin gelişim ve sorun alanları tespit edilmiştir. Belirlenen gelişim ve sorun alanları üç tema altında gruplandırarak plan mimarisinin oluşturulmasında temel alınmıştır.

- Eğitim ve Öğretime Erişimde 7,
- Eğitim ve Öğretimde Kalitede 9,
- Kurumsal Kapasitede 6,

Olmak üzere toplam 22 sorun / gelişim alanı tespit edilmiştir.

### **Eğitim ve Öğretime Erişim Sorun ve Gelişim Alanları**

- ❖ Okulumuzda öğrencilerin devamsızlık oranlarının azaltılması
- ❖ Özel Eğitime ihtiyaç duyulan bireylerin uygun eğitime erişimi
- ❖ Öğrenci velilerinin eğitime erişim imkânları
- ❖ Ekonomik dezavantajı bulunan öğrenciler
- ❖ Okulumuzda yapılan çalışmalarının tanıtımının yapılamaması
- ❖ Okula devam sorunu olan öğrencilere rehberlik çalışmaları
- ❖ Okulumuzda burs imkânlarının öğrenciler tarafından bilinirliğinin artırılması

### **Eğitim ve Öğretimde Kalitenin Artırılması Sorun ve Gelişim Alanları**

- ❖ Öğrencilerin hazır bulunuşluluk düzeyleri
- ❖ Öğrenci ve velilerin bilinçlendirilmesine yönelik rehberlik çalışmaları
- ❖ Hayat Boyu Öğrenmeye katılımın artırılması
- ❖ Öğrencilerin akademik başarılarının artırılması
- ❖ Etkili bilgi teknolojileri kullanımı
- ❖ Öğretmenlere yönelik hizmet içi eğitimler ve öğretmenlerin yeterlilikleri
- ❖ Özel eğitime ihtiyacı olan bireylere sunulan eğitim öğretim hizmetleri
- ❖ Yabancı dil öğretiminde yaşanan sıkıntılar
- ❖ Okuma Kültürü

### **Kurumsal Kapasitenin Artırılması Sorun ve Gelişim Alanları**

- ❖ Okulumuzda destek personelinin verimli kullanımı
- ❖ Hizmet içi eğitim kalitesi ve uzaktan hizmet içi eğitim uygulamaları
- ❖ Kamu hizmet standartlarının geliştirilmesi
- ❖ E-Okul Yönetim Bilgi Sistemi ve Veli Bilgilendirme Sisteminin kullanılması
- ❖ Okullarda personelin teknolojik okuryazarlık düzeyinin artırılması
- ❖ Sivil toplum kuruluşları ile ilişkilerin geliştirilmesi

## G. STRATEJİK PLAN MİMARİSİ

Yunus Emre Ortaokulu Stratejik Planı'nda aşağıdaki Stratejik Plan Mimarisi yer almaktadır.

### Eğitim ve Öğretime Erişimin Arttırılması

**1.1** Plan dönemi sonuna kadar Yunus Emre ortaokulu kayıt bölgesinde bulunan ortaokul çağındaki tüm bireylerin eğitim ve öğretim hizmeti almasını sağlamak.

- 1.1.1 5 günden az devamsızlığı olan öğrenci oranı
- 1.1.2 5-10 gün arası devamsızlığı olan öğrenci oranı
- 1.1.3 10 gün ve üzeri devamsızlığı olan öğrenci oranı
- 1.1.4 Evde eğitim alan öğrenci oranı
- 1.1.5 Kaynaştırma öğrencilerinin oranı
- 1.1.6 Nakil -Giden öğrenci oranı
- 1.1.7 Nakil -Gelen öğrenci oranı
- 1.1.8 Özel eğitime yönlendirilen öğrenci oranı

### Eğitim ve Öğretimde Kalitenin Arttırılması

**2.1.** Okulumuzun tüm öğrencilerinin bedensel, ruhsal ve zihinsel gelişimlerine yönelik faaliyetlerine yönelik katılım oranını arttırmak.

- 2.1.1 Bir eğitim öğretim yılında sanat, bilim, kültür ve spor alanlarında en az bir faaliyete katılan öğrenci oranı
- 2.1.2 Öğrenci başına okunan kitap sayısı
- 2.1.3 Yarışmalara katılan öğrenci sayısı

**2.2.** Öğrencilerimizin akademik başarı düzeylerini arttırmak.

- 2.2.1. Temel Eğitimden Ortaöğretime Geçiş ortak sınavları net ortalamaları.
- 2.2.2. Temel Eğitimden Ortaöğretime Geçiş ilk beş tercihine yerleşen öğrenci oranı.
- 2.2.3. Öğrencilerin Yıl Sonu başarı puanı ortalamaları.
- 2.2.4. İftihar ve Onur Belgesi alan öğrenci sayısı
- 2.2.5. Takdir Belgesi alan öğrenci sayısı
- 2.2.6. Teşekkür belgesi alan öğrenci sayısı

**2.3.** Okulumuzdaki tüm öğrencilerimizin yabancı dil öğrenme başarılarının yükselmesini sağlamak.

2.3.1. Okulumuzun Temel Eğitimden Ortaöğretime Geçiş ortak sınavları yabancı dil net ortalamaları

2.3.2. Okulumuzdaki Dynet kullanım oranları

### **Kurumsal Kapasitenin Geliştirilmesi**

**3.1.** Okulumuzun hizmetlerinin etkin sunumunu sağlamak üzere insan kaynağımızın niteliğini geliştirmek.

3.1.1 Öğretmen başına düşen öğrenci sayısı

3.1.2 Lisansüstü eğitimini tamamlayan personel oranı

3.1.3 Personel başına yıllık Hizmet içi eğitim oranı

3.1.4 Norm kadro doluluk oranı

**3.2.** Plan dönemi sonuna kadar, belirlenen kurum standartlarına uygun eğitim ortamlarını tesis etmek ve etkin, verimli bir mali yönetim yapısını oluşturmak.

3.2.1 Derslik başına düşen öğrenci sayısı

3.2.2 Okul bahçesi yeterlilik oranı

3.2.3 Okul Kütüphane kullanım oranı

3.2.4 Laboratuvar kullanım oranı

3.2.5 Konferans salonu kullanım oranı

3.2.6 Spor Salonu kullanım oranı

**3.3.** Plan dönemi sonuna kadar, çoğulcu, katılımcı, şeffaf ve hesap verilebilir bir yönetim yapısı oluşturmak.

3.3.1 Rehberlik yapılan öğretmen sayısı

3.3.2 Kurum çalışanlarının kurum hizmetlerine ilişkin veri akışı hususundaki memnuniyeti

# **III. BÖLÜM**

## **GELECEĞE YÖNELİM**

# A-MİSYON, VİZYON VE TEMEL DEĞERLER

## MİSYON

Okulumuz ve çevresinde Türk Milli Eğitim sisteminin genel amaç ve ilkeleri doğrultusunda çağın ihtiyaçlarına uygun, özgüven ve kişilik sahibi, topluma ve ortaöğretime uyumlu bireyler yetiştirmesi için eğitim ve öğretim gören tüm bireylere sağlıklı ve güvenli eğitim ortamlarının sürekli öğrenme olanaklarının sağlanması için varız.

## VİZYON

Yunusça düşünebilen, sorumlulukların bilincinde teknoloji ile yaşayabilen, donanımlı, sorgulayıcı araştırmacı ve özgün bireyler yetiştiren örnek bir okul olmak.

## TEMEL DEĞERLER

- ✚ **İnsan Hakları ve Demokrasinin Evrensel Değerleri**
- ✚ **Saygınlık, Liderlik**
- ✚ **Tarafsızlık, Güvenilirlik ve Adalet**
- ✚ **Katılımcılık**
- ✚ **Şeffaflık ve Hesap Verebilirlik**
- ✚ **Ahlaklı Olmak,**
- ✚ **Gelişime Açık Olmak**
- ✚ **İşbirliği-Dayanışma**
- ✚ **Bağlılık, Duyarlılık**
- ✚ **Adalet, Girişimcilik**
- ✚ **Bilimsellik, Çevrecilik**
- ✚ **Alanında Uzmanlık**
- ✚ **Özgüvene sahip olmak**
- ✚ **Planlılık**
- ✚ **Düzenlilik**

*Şekil 3: Temel Değerler*

## A. STRATEJİK PLAN GENEL TABLOSU

### ➤ Stratejik Amaç 1

Yunus Emre ortaokulu kayıt bölgemizde bulunan ortaokul çağındaki tüm bireylerin eğitim ve öğretim hizmeti almasını sağlamak.

- **Stratejik Hedef 1.1**

Stratejik Plan dönemi sonuna kadar bölgemizde bulunan ortaokul çağında tüm bireylerin eğitim ve öğretime katılım ve tamamlama oranlarını artırmak.

### ➤ Stratejik Amaç 2

Okulumuzun tüm öğrencilerine bilgi, beceri, tutum ve davranış kazandırılması ile girişimci, yenilikçi, dil becerileri yüksek, iletişime ve öğrenmeye açık, özgüven ve sorumluluk sahibi sağlıklı ve mutlu bireylerin yetişmesine imkân sağlamak.

- **Stratejik Hedef 2.1**

Yunus Emre Ortaokulunun bütün öğrencilerin bedensel, ruhsal ve zihinsel gelişimlerine yönelik faaliyetlere katılım oranını artırmak.

- **Stratejik Hedef 2.2**

Yunus Emre Ortaokulunun her bir öğrencisinin akademik başarı düzeylerini artırmak.

- **Stratejik Hedef 2.3**

Yunus Emre Ortaokulunun her bir öğrencisinin yabancı dil öğrenme başarılarının yükselmesini



### ➤ **Stratejik Amaç 3**

Gerekli çalışmalarla Beşeri, fiziki, mali ve teknolojik yapı ile yönetim ve organizasyon yapısını iyileştirerek eğitime erişimi ve eğitimde kaliteyi artıracak etkin ve verimli işleyen bir kurumsal yapıyı tesis etmek.

- **Stratejik Hedef 3.1**

Yunus Emre Ortaokulu hizmetlerinin etkin sunumunu sağlamak üzere insan kaynağımızın niteliğini geliştirmek.

- **Stratejik Hedef 3.2**

Stratejik Plan dönemi sonuna kadar yapılan uygulamalarla, belirlenen kurum standartlarına uygun eğitim ortamlarını tesis etmek ve etkin, verimli bir mali yönetim yapısı oluşturmak.

- **Stratejik Hedef 3.3**

Stratejik Plan dönemi sonuna kadar yapılan çalışmalarla, çoğulcu, katılımcı, şeffaf ve hesap verebilir bir yönetim ve yapısını oluşturmak.

## B. STRATEJİK AMAÇ, HEDEF VE TEDBİRLER

### TEMA–1 EĞİTİM VE ÖĞRETİME ERİŞİMİN ARTIRILMASI

#### Stratejik Amaç 1

Yunus Emre Ortaokulu kayıt bölgesinde bulunan ortaokul çağındaki tüm bireylerin eğitim ve öğretim hizmeti almasını sağlamak

#### Stratejik Hedef 1.1

Stratejik Plan dönemi sonuna kadar kayıt bölgesinde bulunan ortaokul çağında tüm bireylerin eğitim ve öğretime katılım ve tamamlama oranlarını artırmak.

#### Hedefin mevcut durumu

2014-2015 Eğitim Öğretim Yılında Yunus Emre Ortaokulunda 376 öğrenci bulunmaktadır.

Okulumuzda bulunan 376 öğrenciler arasında 20 günden fazla devamsızlık yapan 2 öğrenci, 10 gün-20 gün arası devamsızlık yapan 65 öğrenci, 5 gün–10 gün arası devamsızlık yapan 86 öğrenci, 5 günden az devamsızlığı olan 137 öğrenci, Evde eğitim alan 1 öğrencimiz, 15 kaynaştırma öğrencimiz bulunmaktadır.

Performans Göstergeleri (%)	Önceki Yıllar			Hedefler
	2012	2013	2014	2019
5 günden az devamsızlığı olan öğrenci oranı	-	39	36	67
5-10 gün arası devamsızlığı olan öğrenci oranı	-	27	34	25
10 gün ve üzeri devamsızlığı olan öğrenci oranı	-	14	24	8
Zorunlu eğitime başlamadan önce en az bir yıl okul öncesi eğitim almış olanların oranı	-	57	62	87
Evde eğitim alan öğrenci oranı	-	0,3	0,3	-
Kaynaştırma öğrencilerinin oranı	-	3	5	5

Okulumuza Nakil gelen öğrenci oranı	-	0,2	0,3	1
Okulumuzdan Nakil giden öğrenci oranı	-	0,3	0,1	0,2

S.N	Tedbirler	Sorumlu Birim
1	Veli toplantılarına katılım artırılması için çalışmalar yapılacak	Okul Yönetimi Rehberlik Servisi
2	Okulumuz öğrenci velilerine ailelere eğitimin önemi ve getirileri hakkında bilgilendirme çalışmaları yapılacaktır.	Rehberlik Servisi Öğretmenler
3	Okulumuzda Burs imkânlarının öğrenciler tarafından bilinirliği sağlanacaktır.	Rehberlik Servisi Öğretmenler
4	Okulumuzun yönetici ve öğretmenlere yönelik kaynaştırma eğitiminin amaçları ve önemi hakkında bilgilendirme çalışmaları yapılacaktır.	Rehberlik Servisi
5	Okulumuzda, okula devam sorunu olan öğrencilere ve ailelere kişisel ve sosyal rehberlik çalışmaları yapılacaktır.	Rehberlik Servisi
6	Okulumuz öğretmenlerine, öğrenci velilerine evde eğitim hakkında bilgilendirme çalışmaları yapılacaktır.	Rehberlik Servisi
7	Okulumuzun faaliyetlerini ve çalışmalarını toplumla paylaşarak sosyal medyanın etkin bir biçimde kullanılması sağlanacaktır.	Okul yönetimi,
8	Özel eğitim ihtiyacı olan bireylerin tespiti için gerekli çalışmalar yapılacaktır.	Okul İdaresi, Öğretmenler Rehberlik Servisi
9	Okula devam ve erişim konusunda okul durum raporları hazırlanacaktır.	Okul Yönetimi

## TEMA – 2. EĞİTİM VE ÖĞRETİMDE KALİTENİN ARTIRILMASI

### Stratejik Amaç 2

Okulumuzda kayıtlı olan tüm öğrencilerimize bilgi, beceri, tutum ve davranış kazandırılması ile girişimci, yenilikçi, dil becerileri yüksek, iletişime ve öğrenmeye açık, özgüven ve sorumluluk sahibi sağlıklı ve mutlu bireylerin yetişmesine imkân sağlamak.

### Stratejik Hedef 2.1

Yunus Emre Ortaokulu öğrencilerinin her birini bedensel, ruhsal ve zihinsel gelişimlerine yönelik faaliyetlere katılım oranını artırmak.

### Hedefin mevcut durumu

Yunus Emre Ortaokulunda 2014-2015 Eğitim Öğretim Yılında açılan “Okullar Hayat Olsun Projesi” kapsamındaki hafta sonu kursları ve okulumuz okullara arası müsabakalara katılmak amacıyla düzenlenen egzersiz çalışmaları ile sportif, müzik, görsel sanatlar alanında yıl boyu etkinlikler yapılmıştır. Okullar arası ve okul içi sportif turnuvalar, sergiler, arası yarışmalara katılarak okulumuz en güzel şekilde temsil edilmiştir.

Ayrıca öğrencilerimizin yaşayarak öğrenmesini teşvik eden “4006 Tübitak Bilim Fuarı” 62 Proje ile 110 öğrenci görev alarak okulumuzda düzenlenmiştir.

Performans Göstergeleri	Önceki Yıllar			Hedefler
	2012	2013	2014	2019
Okulumuzda spor müsabakalarına katılan öğrenci sayısı	-	22	44	85
Öğrenci başına okunan kitap sayısı	-	4	11	17
Okulumuzdaki öğrencilerin sanat, bilim ve kültür alanlarında en az bir faaliyete katılan öğrenci oranı	-	36	81	97

S.N	Tedbirler	Sorumlu Birim
1	Her öğrencinin en az bir sanat veya spor dalında performans yapabilme becerisi kazandırılacak şekilde faaliyetler düzenlenecektir.	Resim, Müzik Beden Eğitimi Öğretmenleri
2	Okulumuzda yapılan faaliyetlerin takip edilebilmesine imkân sağlayacak bir izleme sistemi geliştirilecektir. Velileri sürekli iletişim halinde olup olumlu dönütler velilerle paylaşılacaktır.	Rehberlik Servisi Okul Yönetimi
3	Öğrencilerin yaşayarak öğrenme ve öğrendiği uygulama olanakları sağlayan Bilim fuarları, Tübitak Yarışmaları, Bu Benim Eserim gibi yarışmaları katılan öğrenci sayısı artırılacak çalışmalar yapmak,	Okul Yönetimi Öğretmenler
4	Okulumuzun dergisi aylık olarak çıkartılacak, Dergimiz öğrencilerin yazılarından oluşturulup okuma oranı artırılacak.	Okul Yönetimi Öğretmenler
5	Öğrenci velilerine sosyal faaliyetlerin, sporun önemi, akademik başarıya katkısı ve öğrencinin gelişimini üzerinde olumlu etkileri hakkında bilgilendirme toplantısı yapılacaktır.	Okul Yönetimi Rehberlik Servisi Öğretmenler
6	Okulumuzda gerçekleştirilen sosyal, sanatsal ve sportif faaliyetlerin sayısı artırılacaktır	Resim, Müzik, Beden Eğitimi Öğretmenleri
7	Okulumuzda kitap okuma oranını artıracak kitap okuma yarışması, Kütüphaneden en çok kitap alıp okuyan öğrencilerin ödüllendirilmesi vb. faaliyetlerin sayısını artırma çalışmaları yapılacaktır.	Okul Yönetimi Öğretmenler
8	Üstün yetenekli bireylerin eğitim ve öğretim ihtiyaçlarını karşılayacak öğretim programlarının geliştirilmesi için ilgili birim ve paydaşlarla iş birliği yapılacaktır.	Rehberlik Servisi Okul Yönetimi

## Stratejik Hedef 2.2

Yunus Emre Ortaokulu öğrencilerinin her birinin akademik başarı düzeylerini artırmak.

### Hedefin mevcut durumu

Okulumuzda 2014-2015 Eğitim Öğretim Yılı sonunda bir öğrencimiz sürekli devamsız olduğundan dolayı sınıf tekrarına kalmıştır.

Okulumuzun Ortak sınavlar net ortalaması 10,45 dir. Okulumuzda 5 öğrencimiz Devlet Parsız Bursluluk sınavını kazanmıştır. Son sınıf öğrencilerimiz ( 8. Sınıf 145 öğrenci ) 2015 TEOG sonuçlarına göre Anadolu lisesi (Öğretmen Lisesi) 5, Ali Güral Lisesi 5, Sosyal Bilimler Lisesi 3, Kılıçaslan Lisesi 5, Fatih Anadolu 9, Sağlık Mesleki 9, Diğer öğrenciler çeşitli Meslek liselerine yerleşmiştir.

Performans Göstergeleri	Önceki Yıllar			Hedefler
	2012	2013	2014	2019
Temel eğitimden ortaöğretime geçiş ortak sınavlarının net ortalaması		-	10,45	14
Türkçe, Matematik, Fen ve Teknoloji, T.C. İnkılap Tarihi ve Atatürkçülük, Din Kültürü ( Ortalaması )				
Temel eğitimden ortaöğretime geçişte ilk beş tercihinden birisine yerleşen öğrencilerin oranı ( % )		-	36	70
Öğrencilerin yılsonu başarı puanı ortalamaları		68,34	71,27	78
Onur veya İftihar belgesi alan öğrenci sayısı		22	30	60
Takdir belgesi alan öğrenci sayısı		46	89	118
Teşekkür belgesi alan öğrenci sayısı		62	137	165

S.N	Tedbirler	Sorumlu Birim
1	Eđitim Biliřim Ađının (EBA) ođrenci, ođretmen ve ilgili bireyler tarafından kullanımını artırmak amacıyla tanıtım faaliyetleri gerekleřtirilecek	Okul İdaresi Ođretmenler
2	Her ünitenin sonunda konu Tema sınavları yapıp analiz deđerlendirme alıřmaları yapılacak, Eksik konular tespit edildikten ođrenilmeyen konular farklı ođretim metoduyla tekrar iřlenecektir.	Branř Ođretmenleri Okul İdaresi
3	Ortaođretim Kurumlarına Geziler dzenlenecek	Rehberlik Servisi Branř Ođretmenleri
4	Ortak Sınavlar ve Tercih İřlemleri konularında veli ve ođrencileri bilgilendirici alıřmalar yapılacak.	Okul İdaresi, Rehberlik Servisi.
5	Destekleme Kursları artırılarak sınavlara hazırlık alıřmaları yapılacak	Okul İdaresi, Branř Ođretmenleri
6	Verimli ders alıřma Yöntemleri, kaygıyı azaltıcı uygulamalar, Bařarısızlık nedenleri üzerine bilgilendirici alıřmalar ve anketler yapılacak.	Rehberlik Servisi
7	Okul iinde ođretmenlerden oluřan komisyon tarafından deneme sınavları yapılacaktır.	Okul İdaresi Ođretmenler
8	Okul iinde veya ildeki okullar arası sınavlara dereceye giren ođrencileri ödüllendirme alıřmaları yapılacak	Okul İdaresi Okul Aile Birliđi

### Stratejik Hedef 2.3

Tüm ođrencilerimizin yabancı dil ođrenme bařarılarının yükselmesini sađlamak

#### Hedefin mevcut durumu:

Yunus Emre Ortaokulunun 2014-2015 Eđitim ođretim yılında Dyned kullanım oranı sürekli artırılmıř, Teknoloji tasarımı ođretmenleriyle ve İngilizce ođretmenleri sürekli iletiřim halinde olmuřlardır. İngilizce dersleri Biliřim Teknolojileri sınıfında yapılmıřtır.

Okulumuzda hafta içi ve hafta sonu olmak üzere Örgün ve Yaygın Eğitimi Destekleme İngilizce kursu tüm kademelerde açılmıştır. Destekleme kurslarında deneme sınavları yapılmıştır. İngilizcede eksiği olan öğrencilere bireysel olarak gönüllü öğretmenler tarafından ders verilmiştir.

Performans Göstergeleri	Önceki Yıllar			Hedefler
	2012	2013	2014	2019
Temel eğitimden ortaöğretime geçişte yabancı dil net ortalaması	-	-	9,23	12
DYNET kullanım oranları %	-	-	46	% 95

S.N	Tedbirler	Sorumlu Birim
1	Okulumuzun uygun yerlerine günlük İngilizce yazılarla donatma ve Klüp çalışmalarını daha etkin hale getirme çalışmaları yapılacak	İngilizce Öğretmenleri Okul İdaresi
2	Yabancı Dil olgusuna ilginin artırılması için veli bilgilendirme çalışmalarının yapılması.	İngilizce ve Rehber Öğretmenleri
3	Destekleme Kurslarının tüm sınıflarda yaygınlaştırılması, Eğitim kamplarının artırılması çalışmaları yapılacak.	Okul İdaresi
4	Yabancı dil eğitimi alan bireylerin, teorik bilgilerini uygulamada kullanıp geliştirebilmeleri amacıyla sektör ve ilgili kurumlarla işbirliği yapılacaktır	İngilizce Öğretmenleri
5	Öğrencilerimiz İngilizcesini ilerletmek için okulumuzda İngilizce Karaoke yarışması ve tiyatro çalışmaların sayısının artırılması	Okul İdaresi İngilizce Öğretmenleri



## TEMA 3 – KURUMSAL KAPASİTENİN GELİŞTİRİLMESİ

### Stratejik Amaç 3

Yapılan Uygulamalarla Beşeri, fiziki, mali ve teknolojik yapı ile yönetim ve organizasyon yapısını iyileştirerek eğitime erişimi ve eğitimde kaliteyi artıracak etkin ve verimli işleyen bir kurumsal yapıyı tesis etmek.

#### Stratejik Hedef 3.1

Okulumuzun hizmetlerinin etkin sunumunu sağlamak üzere insan kaynağımızın niteliğini geliştirmek.

#### Hedefin mevcut durumu

Yunus Emre Ortaokulu 2014-2015 Eğitim öğretim yılı itibari ile okulumuz 345 öğrenciye 1 yönetici, 1 memur 23 öğretmen ve 2 destek personeli ile hizmet etmiştir. Yüksek Lisans yapmış 2 öğretmenimiz bulunmaktadır.

Norm kadro yönünden ihtiyacı 1 müzik Öğretmeni, 2 Din Kültürü Ahlak Bilgisi öğretmeni, 1 Fen Bilgisi Öğretmenine ve 1 özel Eğitim Öğretmenine ihtiyaç bulunmamaktadır. Okulumuz öğretmenleri çalışmaya hevesli, gayretli, teknoloji yakından takip eden, alanında iyi olan arkadaşlardan oluşmaktadır.

Performans Göstergeleri	Önceki Yıllar			Hedefler
	2012	2013	2014	2019
Öğretmen başına düşen öğrenci sayısı	-	15	16	14
Lisansüstü eğitimi tamamlayan personel sayısı	-	2	2	10
Personel başına yıllık hizmet içi eğitim süresi	-	5	9	18
Norm kadro doluluk oranı	-	90	82	100
YDS veya eşdeğer dil sınavlarından birinden en az C seviyesinde başarı gösteren personel sayısı	-	-	1	5

S.N	Tedbirler	Sorumlu Birim
1	Tüm öğretmenlerin Hizmet içi Eğitimlere katılması için teşvik edici çalışmalar yapmak	Okul İdaresi
2	Çalışanların görevlendirilmesinde aldığı eğitim, sahip olduğu geçerli sertifikalar ve yabancı dil becerisi gibi yeterlilikler önem vermek	Okul İdaresi
3	Çalışanların bilgi birikimini artırmak ve tecrübe paylaşımını sağlamak amacıyla çalışmalar yapılacaktır.	Okul İdaresi
4	Tüm çalışanların Motivasyon ve iş doyumunu artırmaya yönelik çalışmalar yapılacaktır.	Okul Aile Birliği Okul İdaresi
5	Talep eden her çalışanın hizmet içi eğitimlere adil koşullarda ulaşabilmesini sağlamak	Okul İdaresi
6	Hizmet içine katılan öğretmenlerin bilgilerini diğer öğretmenlerle paylaşması için çalışmalar yapmak	Öğretmenler Okul İdaresi
7	Öğretmenlerin mesleklerindeki değişiklikleri takip etmesi için ulusal ve uluslar arası Sempozyumlara katılması için çalışmalar yapmak	Okul İdaresi Öğretmenler

### Stratejik Hedef 3.2

Stratejik Plan dönemi sonuna kadar, belirlenen kurum standartlarına uygun eğitim ortamlarını tesis etmek ve etkin, verimli bir mali yönetim yapısı oluşturmak.

## Hedefin mevcut durumu

Okulumuz mevcudunda iki adet spor salonu, laboratuvar, Bilişim sınıfı ve Kütüphane bulunmaktadır. Öğrencilerimiz en etkin şekilde dersin amacına göre bu yerleri etkin olarak kullanmaktadır. Kütüphaneden öğrenci velileri de etkin bir şekilde yararlanmaktadır.

Çok amaçlı salonumuz toplantılar için yoktur. Toplantılar için Yunus emre İlkokuluna ait çok amaçlı salon kullanılmaktadır. İki adet spor alanı olan yerlerden bir tanesini imkânlar dâhilinde çok amaçlı salon haline getirme planlarımız arasında yer almaktadır.

Yunus Emere Ortaokulu derslik başına düşen öğrenci sayısı Türkiye ortalamasının altındadır. Öğrenci sayısının az olması başarıya olumlu yönde yansıdığı gözlemlenmiştir.

Performans Göstergeleri	Önceki Yıllar			Hedefler
	2012	2013	2014	2019
Derslik Başına Düşen Öğrenci Sayısı		23	23	22
Okul Bahçesinin Yeterlilik durumu*		60	60	90
Okul Kütüphane durumu*		-	85	100
Laboratuvar*		85	85	100
Konferans Salonu*		-	-	50
Spor Salonu*		80	80	100

S.N	Tedbirler	Sorumlu Birim
1	Okulumuzun spor salonu olarak kullandığımız salonların bir tanesini çok amaçlı salon haline getirme çalışmaları yapılacaktır.	Okul İdaresi, Beden Eğitimi Öğretmenleri
2	Okul bahçemizi Geleneksel Oyun çizgileriyle donatılarak öğrencilerin bu oyunları oynamasına imkan sağlayacak çalışmalar yapmak	Okul İdaresi Beden Eğitimi Öğretmenleri
3	Okulumuzun kütüphane, konferans salonu, laboratuvar, spor salonu ve bahçe gibi mekânlarının bu imkânlardan yoksun diğer okullar tarafından kullanılabilmesi sağlanacaktır.	Okul İdaresi
4	Okul bahçemiz öğrencilerin sosyal ve kültürel gelişimlerini destekleyecek ve aktif yaşamı teşvik edecek şekilde düzenlenecek; öğrencilerin sosyal, sanatsal, sportif ve kültürel etkinlikler yapabilecekleri alanlar artırılacaktır.	Okul İdaresi
5	Okulumuzun fiziki ortamları özel eğitime ihtiyaç duyan bireylerin gereksinimlerine uygun biçimde düzenlenecek ve destek eğitim odaları yaygınlaştırılacaktır.	Okul İdaresi
6	Kütüphanelerimiz zenginleştirilmesi çalışmalar yapmak öğrenci velilerin tümünün faydalanması için çalışmalar yapmak	Okul İdaresi Öğretmenler
7	Okulumuz öğrenci velilerin ve çevredeki halkın kütüphanemizden faydalanması için çalışmalar yapmak	Okul idaresi Okul Aile Birliği

### Stratejik Hedef 3.3

Stratejik Plan dönemi sonuna kadar, çoğulcu, katılımcı, şeffaf ve hesap verebilir bir yönetim yapısını oluşturmak.

#### Hedefin mevcut durumu

Yunus Emre Ortaokulunun okul bilgileri web sitemizde sürekli güncellenerek yayınıını sürdürmektedir.

Okulun Web sitesi adresi telefon numaraları okulun görünen yerlerine asılmış vatandaşımızın bilgi edinmesi sağlanmıştır. Kurumda yapılması planlanan her türlü çalışma tüm paydaşlarımızın görüşlerinin alınması ile ortak aklın oluşturulmasına titizlikle riayet edilmektedir.

Tüm öğretmenlerin veli görüşme saatleri belirlenmiş ve velilerin öğretmenlerle kolaylıkla görüşebilme imkanı sağlanmıştır.

Genel veli toplantıları, Okul Aile Birliği Toplantıları, Öğretmenler Kurulu gibi toplantılar ara toplantı ve etkinliklerle desteklenerek çoğulcu ve katılımcı bir yönetim sistemi oluşturulmaya çalışılmaktadır.

Performans Göstergeleri	Önceki Yıllar			Hedefler
	2012	2013	2014	2019
Rehberlik yapılan öğretmen sayısı (%)		75	90	100
Kurum çalışanlarının kurum hizmetlerine ilişkin veri akışı hususundaki memnuniyeti. ( % )		70	90	100

<b>S.N</b>	<b>Tedbirler</b>	<b>Sorumlu Birim</b>
1	Herhangi bir alanda çalışma yapılırken mutlaka paydaşların görüşleri dikkate alınacaktır.	Okul İdaresi
2	Memnuniyet anketleri sürekli güncellenerek devam edecektir. Eksik olan konular tespit edilip iyileştirme çalışmaları yapılacaktır.	Okul İdaresi
3	Okul çalışanlarımız hizmet sunmakla sorumlu olduğu vatandaş kamu hizmet standartları hususunda bilgilendirme çalışmaları sürekli yapılacaktır.	Okul İdaresi
4	Okulun iş, işlem ve hizmetlerine ilişkin yazışmaların hızlı bir şekilde gerçekleştirilmesi, ihtiyaç duyulan bilgiye kolay ulaşılması, bilginin etkin yönetilmesi ve basılı doküman ve ıslak imza kullanımının azaltılmasına yönelik olarak çalışmalar yapılacaktır.	Okul İdaresi
5	Okulumuzda sunulan hizmetlerde kullanılan formlar, anketler basitleştirilecektir.	Okul İdaresi

# **IV. BÖLÜM**

## **MALİYETLENDİRME**

**Tablo 8 : 2013 -2014 Gerçekleşen ve 2015-2019 Tahmini Bütçesini Gösterir Tablo**

Okul Aile Birliği	2013	7977.11 TL
	2014	5996.04 TL
	2015	6500,00 TL
	2016	6750,00 TL
	2017	7000,00 TL
	2018	7500,00 TL
	2019	8000,00 TL

**Tablo 9 : 2015-2019 Dönemi Tahmini Maliyet Tablosu**

2015-2019 Dönemi Tahmini Maliyet Dağılımı		
Amaç ve Hedefler	Maliyet (TL)	Oran (%)
Stratejik Hedef 1.1	1500,00	
<b>Stratejik Amaç 1</b>	<b>1500,00</b>	23,07
Stratejik Hedef 2.1	1000,00	
Stratejik Hedef 2.2	500,00	
Stratejik Hedef 2.3	1000,00	
<b>Stratejik Amaç 2</b>	<b>2500,00</b>	38,46
Stratejik Hedef 3.1	750,00	
Stratejik Hedef 3.2	750,00	
Stratejik Hedef 3.3	500,00	
<b>Stratejik Amaç 3</b>	<b>2000,00</b>	30,76
<b>Stratejik Amaç Maliyetleri Toplamı</b>	<b>6000,00</b>	92,30
<b>Genel Yönetim Gideri</b>	<b>500,00</b>	7,69
<b>Toplam</b>	<b>6500,00</b>	100



**V. BÖLÜM**  
**İZLEME VE**  
**DEĞERLENDİRME**

## 2015-2019 STRATEJİK PLANI VE DEĞERLENDİRME MODELİ

5018 sayılı Kamu Mali Yönetimi ve Kontrol Kanunu'nun amaçlarından biri kalkınma planları ve programlarda yer alan politika ve hedefler doğrultusunda kamu kaynaklarının etkili, ekonomik ve verimli bir şekilde elde edilmesi ve kullanılmasını, hesap verebilirliği ve malî saydamlığı sağlamak üzere, kamu malî yönetiminin yapısını ve işleyişini düzenlemektir.

Bu amaç doğrultusunda kamu idarelerinin stratejik planlar vasıtasıyla, kalkınma planları, programlar, ilgili mevzuat ve benimsedikleri temel ilkeler çerçevesinde geleceğe ilişkin misyon ve vizyonlarını oluşturması, stratejik amaçlar ve ölçülebilir hedefler saptaması, performanslarını önceden belirlenmiş olan göstergeler doğrultusunda ölçmesi ve bu sürecin izleme ve değerlendirmesini yapmaları gerekmektedir.

Bu kapsamda MEB 2015-2019 dönemine ilişkin kalkınma planları ve programlarda yer alan politika ve hedefler doğrultusunda kaynaklarının etkili, ekonomik ve verimli bir şekilde elde edilmesi ve kullanılmasını, hesap verebilirliği ve saydamlığı sağlamak üzere Yunus Emre Ortaokulu 2015-2019 Stratejik Planı'nı hazırlanmıştır.

Hazırlanan planın gerçekleşme durumlarının tespiti ve gerekli önlemlerin zamanında ve etkin biçimde alınabilmesi için 2015-2019 Stratejik Planı İzleme ve Değerlendirme Modeli geliştirilmiştir.

İzleme, stratejik plan uygulamasının sistematik olarak takip edilmesi ve raporlanmasıdır. Değerlendirme ise, uygulama sonuçlarının amaç ve hedeflere kıyasla ölçülmesi ve söz konusu amaç ve hedeflerin tutarlılık ve uygunluğunun analizidir.

2015-2019 Stratejik Planı İzleme ve Değerlendirme Modeli'nin çerçevesini;

1. 2015-2019 Stratejik Planı ve performans programlarında yer alan performans göstergelerinin gerçekleşme durumlarının tespit edilmesi,
2. Performans göstergelerinin gerçekleşme durumlarının hedeflerle kıyaslanması,
3. Sonuçların raporlanması ve paydaşlarla paylaşımı,
4. Gerekli tedbirlerin alınması süreçleri oluşturmaktadır.

2015-2019 Stratejik Planı'nda yer alan performans göstergelerinin gerçekleşme durumlarının tespiti yılda iki kez yapılacaktır. Yılın ilk altı aylık dönemini kapsayan birinci izleme kapsamında, Stratejik Plan Ekibi tarafından göstergeler ile ilgili gerçekleşme durumlarına ilişkin veriler toplanarak değerlendirilecektir.

Göstergelerin gerçekleşme durumları hakkında hazırlanan rapor Okul Müdürü'ne sunulacak ve böylelikle göstergelerdeki yıllık hedeflere ulaşılmasını sağlamak üzere gerekli görülebilecek tedbirlerin alınması sağlanacaktır.

<b>İzleme Değerlendirme Dönemi</b>	<b>Gerçekleştirilme Zamanı</b>	<b>İzleme Değerlendirme Dönemi Süreç Açıklaması</b>	<b>Zaman Kapsamı</b>
Birinci İzleme-Değerlendirme Dönemi	Her yılın Temmuz ayı içerisinde	Stratejik Plan Ekibi tarafından göstergeler ile ilgili gerçekleşme durumlarına ilişkin verilerin toplanması ve konsolide edilmesi,  Göstergelerin gerçekleşme durumları hakkında hazırlanan raporun Okul Müdürüne sunumu,	Ocak-Temmuz dönemi
İkinci İzleme-Değerlendirme Dönemi	İzleyen yılın Şubat ayı sonuna kadar	Stratejik Plan Ekibi tarafından göstergeler ile ilgili yılsonu gerçekleşme durumlarına ilişkin verilerin toplanması ve konsolide edilmesi.  Okul Müdürü başkanlığında Stratejik Plan Ekibi yılsonu gerçekleştirmelerinin, gösterge hedeflerinden sapmaların ve sapma nedenlerin değerlendirilerek gerekli tedbirlerin alınması	Tüm yıl



**Şekil 4: Stratejik Plan İzleme Değerlendirme Modeli**